



Městský úřad Turnov stavební úřad

Antonína Dvořáka 335, 511 01 Turnov

SPIS. ZN.: SÚ/2562/24/HEJ
Č.J.: SU/24/3545/HEM
VYŘIZUJE:
TEL.:
E-MAIL:



DATUM: 12.8.2024

ROZHODNUTÍ STAVEBNÍ POVOLENÍ

Výroková část:

Městský úřad Turnov, stavební úřad, jako silniční správní úřad příslušný podle § 40 odst. 4 písm. a) zákona č. 13/1997 Sb., o pozemních komunikacích, ve znění pozdějších předpisů (dále jen "zákon o pozemních komunikacích"), a speciální stavební úřad příslušný podle § 16 odst. 1 a § 40 odst. 4 písm. a) zákona o pozemních komunikacích, a § 15 odst. 1 zákona č. 183/2006 Sb., o územním plánování a stavebním řádu (stavební zákon), ve znění pozdějších předpisů (dále jen "stavební zákon"), v souladu s § 334a odst. 3 zákona č. 283/2021 Sb., ve znění pozdějších předpisů, ve stavebním řízení přezkoumal podle § 108 až 114 stavebního zákona žádost o stavební povolení, kterou dne 10.6.2024 podal

Státní pozemkový úřad, Krajský pozemkový úřad pro Liberecký kraj, Pobočka Liberec, IČO 01312774, Husinecká č.p. 1024/11a, 130 00 Praha 3-Žižkov,

(dále jen "stavebník"), a na základě tohoto přezkoumání:

- I. Vydává** podle § 115 stavebního zákona a § 18c vyhlášky č. 503/2006 Sb., o podrobnější úpravě územního rozhodování, územního opatření a stavebního řádu

s t a v e b n í p o v o l e n í

na stavbu:

rekonstrukce polní cesty VPC20 v k.ú.Radostín,

(dále jen "stavba") na pozemku parc. č. 1747, 1755, 1908 v katastrálním území Radostín u Sychrova.

Stavba obsahuje:

- Předmětem rekonstrukce je úsek účelové komunikace - polní cesty od kamenného mostu železniční trati (pod níž prochází) přes zastavěnou část až ke komunikaci na poz.č. 1734 v k.ú. Radostín u Sychrova, kde stavbou dotčená komunikace končí. Rekonstrukcí komunikace nedojde ke změnám její trasy ani nivelity. Všechny dále uváděné pozemky jsou v k.ú. Radostín u Sychrova. Při rekonstrukci komunikace budou doplněny nové konstrukční vrstvy, vozovka bude zpevněna krytem z asfaltobetonu. Dále dojde k jejímu odvodnění a doplnění doprovodné zeleně. Stavbou dotčená část komunikace se nachází na pozemcích č. 1747 a 1908 ve vlastnictví Obce Sychrov a na pozemku (pod tratí) č. 1755, ve vlastnictví ČR- Správa železnic. Část pozemku č. 1747 a 1908 se nachází v ochranném pásmu dráhy. Trasa, ani nivelita cesty se úpravami nemění.

II. Stanoví podmínky pro provedení stavby:

1. Stavba bude provedena podle projektové dokumentace ověřené ve stavebním řízení, kterou vypracoval Ing. Radomír Válka Projekce DS, Pardubice; případné změny nesmí být provedeny bez předchozího povolení speciálního stavebního úřadu.
2. Před zahájením zemních prací zajistí stavebník odborné vytyčení podzemních inženýrských sítí v úseku komunikace, který bude dotčen realizací záměru.

3. Správa železnic, jako státní organizace s právem hospodařit s drážními pozemky vydala k záměru stanovisko k existenci sítí ze 13.10.2023 pod Zn.: 30805/2023-SŽ-OŘ HKR- OPS, ve kterém se záměrem souhlasí za těchto podmínek:
- Ve vyznačeném zájmovém území se nacházejí kabelové trasy SSZT. Prováděnými pracemi nesmí být toto zařízení poškozeno. Před zahájením prací požádá zhotovitel o vytyčení kabelových tras nacházejících se v místě zamýšlených prací. Případné opravy nebo přeložky kabelových tras budou provedeny na náklady stavby. Vytyčení kabelových tras a technologický postup prací musí s námi musí být projednán.
 - V zájmovém území se nachází post v km 132,804,. Objekt nesmí být při realizaci poškozen.
 - Při realizaci stavby dojde ke styku s telekomunikačním vedením (DK) v majetku Správy železnic, státní organizace, které je chráněno ochranným pásmem dle § 102 zákona č. 127/2005 Sb., o elektronických komunikacích, viz vyjádření ČD Telematika č.j. 1202318938 ze dne 19.9.2023. Potřebujeme před započítím stavby objednat u ČD Telematika vytyčení tohoto kabelu.
- V souhrnném stanovisku z 5.12.2023 Správa železnic uvádí, že ještě před
4. Stavba je navržena z části v obvodu dráhy a ochranném pásmu dráhy. Drážní úřad v Praze v závazném stanovisku ze 6.11.2023 pod Sp.zn.: MP-SOP2403/23-2/Bd se záměrem souhlasí za těchto podmínek:
- Stavbou nesmí být nepříznivě ovlivněny drážní objekty a zařízení.
 - Na stavbě nesmí být umístěna taková světla nebo barevné plochy, které by mohly vést k záměně s drážními znaky nebo mohly jinak ohrozit provoz dráhy.
 - Při stavbě nesmí být ohrožena bezpečnost a plynulost železničního provozu. Veškeré kroky při provádění stavby v obvodu dráhy – tj. harmonogram prací, nutná ochranná opatření, případné výluky kolejí, apod. je třeba řádně v předstihu projednat s vlastníkem a provozovatelem dráhy.
 - Stavebník je povinen písemně oznámit Drážnímu úřadu termín zahájení výše uvedené stavby.
 - Po ukončení stavby požádá stavebník o vydání závazného stanoviska ke kolaudaci, který Drážní úřad vydá podle § 7 odst. 3 zákona.
5. Městský úřad Turnov, odbor životního prostředí vydal 22.11.2023 pod Čj.: OZP/23/2625/KOR závazné stanovisko, ve kterém souhlasí s dotčením 50-ti metrového ochranného pásma pozemků, učených k plnění funkcí lesa realizací projednávaného záměru za těchto podmínek:
- Na lesních pozemcích nebude během stavby skladován stavební materiál a nebudou zde odstavovány stroje, dopravní prostředky, ani jiná zařízení.
 - Výstavba bude provedena s ohledem na okolní lesní ekosystém v co nejkratším termínu, nebude nad míru rušit hlukem a nebude požadováno kácení dřevin či jejich ořez na dotčených lesních pozemcích.
6. Městský úřad Turnov, odbor životního prostředí vydal 22.11.2023 pod Čj.: OZP/23/2625/KOR závazné stanovisko, ve kterém s projednávaným záměrem souhlasí za těchto podmínek:
- Vegetační plochy nesmí být znečišťovány látkami poškozujícími rostliny nebo půdu, např. rozpouštědly, minerálními oleji, kyselinami, louhy, barvami, cementem nebo jinými pojivy. Manipulace s toxickými látkami (např. stavební chemie, pohonné hmoty) není možná ve vzdálenosti nejméně 10 m od okraje průmětu korun dřevin. To se týká i svodů kontaminované vody a vody z vymývání stavebních mechanismů.
 - Kořenové zóny stromů a vegetační plochy nesmí být zamokřeny nebo zaplaveny vodou odváděnou ze stavby. Za kořenovou zónu se považuje plocha půdy pod korunou stromu (okapová linie koruny) rozšířená do stran o 1,5 m, u sloupovitých forem o 5 m.
 - K ochraně před mechanickým poškozením vozidly, stavebními stroji a ostatními stavebními postupy budou stromy v prostoru stavby chráněny plotem, který bude obklopovat celou jejich kořenovou zónu. Plot bude stabilní, s výškou min. 1,5 m (dále jen „chráněný kořenový prostor“).
 - V chráněném kořenovém prostoru je zakázána jakákoliv činnost, včetně ukládání materiálů, umísťování zařízení, průjezdu mechanismů, výkopové činnosti, navážek a podobně. Pokud je v chráněném kořenovém prostoru nezbytný pohyb osob či zařízení nebo uskladnění inertního materiálu či výkopku, musí dojít k ochraně půdy proti zhutnění a případnému provedení dalších ochranných opatření. Dočasné i trvalé ukládání výkopků a stavebních materiálů či vybavení na nepevněném půdním povrchu bez instalované ochrany proti zhutnění je nepřipustné.

- Výkopy v kořenové zóně stromů musí být prováděny šetrnou technologií, např. supersonickým vzduchovým rýčem, tlakovou vodou nebo ručním výkopem a selektivním přístupem k obnaženým kořenům.
 - Kořeny s průměrem do 30 mm na hraně výkopu ve směru ke stromu je možné hladce přerušit.
 - Kořeny s průměrem od 31 do 50 mm na hraně výkopu ve směru ke stromu budou zachovány. V případě nutnosti jejich přerušení je nutné individuální posouzení odborným dozorem. V případě nutného přerušení musí být přerušeny hladkým řezem a ošetřeny adekvátním způsobem proti vysychání a mrazu.
 - Kořeny s průměrem nad 50 mm je třeba zachovat bez poškození a chránit je proti vysychání a účinkům mrazu. Pouze ve výjimečných případech může odborný dozor rozhodnout o jejich přerušení, a to včetně následné analýzy stability stromu.
 - Stěny otevřeného výkopu je nutné chránit ve směru ke stromu odpovídajícím způsobem proti vysychání a účinkům mrazu. Nutná je minimalizace doby otevření výkopu. Ochrana může být provedena například:
 - zakrytím stěny pravidelně vlhčenou textilií,
 - překrytím stěny výkopu vhodným materiálem,
 - instalací průchodky a bezodkladným zasypáním.
 - Podzemní sítě veřejné technické infrastruktury v kořenové zóně stromů budou přednostně ukládány do chrániček. V případě, že je síť veřejné technické infrastruktury navržena ve vzdálenosti menší než 2,5 m od kmene stromu, bude proveden protlak pod kořenovým systémem stromu.
 - Snižování terénu může probíhat jen za hranicí kořenové zóny stromů až na zvláště zdůvodněné případy (např. odstraňování navážek).
 - Jestliže nelze z prostorových důvodů ochránit celou kořenovou zónu, musí být chráněna plocha co největší, která musí zahrnovat zejména nezakrytou plochu půdy.
 - Ochrana kmene nesmí být v kontaktu s povrchem kmene, kořenových náběhů ani větví. Mezi kmen a ochrannou konstrukci je třeba vložit odpovídající polstrování tlumící případné nárazy.
 - Navržená ochranná opatření musí být funkční po celou dobu průběhu činností souvisejících se stavbou.
 - Orgán ochrany přírody dále upozorňuje, že pro případné nezbytně nutné kácení dřevin rostoucích mimo les z důvodu realizace výše uvedeného záměru – pokud pozemek nesplňuje vymezení dle vyhlášky č. 189/2013 Sb. – je nezbytné povolení orgánu ochrany přírody dle § 8 zákona č. 114/1992 Sb.
7. Stavebník oznámí speciálnímu stavebnímu úřadu tuto fázi výstavby pro kontrolní prohlídku stavby:
- Provedená pokládka nových konstrukčních vrstev komunikace.
8. Stavba bude dokončena do 31.8.2026.
9. Stavba bude prováděna stavebním podnikatelem: firmou(stavebním podnikatelem) , která bude vybrána na základě výběrového řízení. Patnáct dní před zahájením stavby bude stavebnímu úřadu písemně ohlášena a bude doloženo oprávnění firmy k provádění prací. Při provádění prací musí být zabezpečeno odborné vedení provádění stavby stavbyvedoucím / § 160 stavebního zákona/.
10. Dokončenou stavbu lze užívat pouze na základě kolaudačního rozhodnutí, které vydává na žádost stavebníka příslušný stavební úřad. Pro vydání kolaudačního rozhodnutí stavebník opatří závazná stanoviska dotčených orgánů k užívání stavby vyžadovaná zvláštními právními předpisy. Pokud je stavba předmětem evidence v katastru nemovitostí, zajistí stavebník geometrický plán.

Účastníci řízení, na něž se vztahuje rozhodnutí správního orgánu:

Státní pozemkový úřad, Krajský pozemkový úřad pro Liberecký kraj, Husinecká č.p. 1024/11a, 130 00 Praha 3-Žižkov

Odůvodnění:

Dne 10.6.2024 podal stavebník žádost o vydání stavebního povolení na výše uvedenou stavbu, uvedeným dnem bylo zahájeno stavební řízení. Stavba je navržena z části v obvodu dráhy a ochranném pásmu dráhy. Ke stavbě je vydáno závazné stanovisko Drážního úřadu v Praze, Souhrnné stanovisko Správy

železnic s.o. Hradec Králové k existenci sítí ze 13.10.2023 a Souhrnné stanovisko Správy železnic s.o. Hradec Králové k dokumentaci ke stavebnímu řízení z 5.12.2023.

Speciální stavební úřad oznámil zahájení stavebního řízení známým účastníkům řízení a dotčeným orgánům. Současně podle ustanovení § 112 odst. 2 stavebního zákona upustil od ohledání na místě a ústního jednání, protože mu poměry staveniště byly dobře známy a žádost poskytovala dostatečné podklady pro posouzení stavby, a stanovil, že ve lhůtě do 10 dnů od doručení tohoto oznámení mohou účastníci řízení uplatnit své námitky a dotčené orgány svá stanoviska.

Speciální stavební úřad v provedeném stavebním řízení přezkoumal předloženou žádost z hledisek uvedených v § 111 stavebního zákona, projednal ji s účastníky řízení a s dotčenými orgány a zjistil, že jejím uskutečněním nebo užíváním nejsou ohroženy zájmy chráněné stavebním zákonem, předpisy vydanými k jeho provedení a zvláštními předpisy. Projektová dokumentace stavby splňuje obecné požadavky na výstavbu a podmínky územního rozhodnutí o umístění stavby. Speciální stavební úřad v průběhu řízení neshledal důvody, které by bránily povolení stavby.

Stanoviska sdělili:

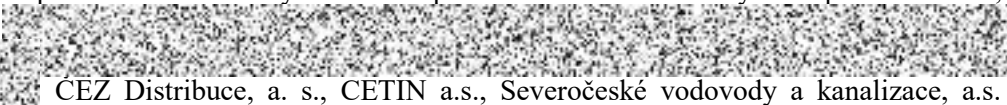

- Stanovisko DI Policie ČR LB kraje ze 14.11.2023
- Stanovisko Obce Sychrov ze 30.10.2023
- OŽP MÚ Turnov, Stanovisko dotčených orgánů státní správy z 22.11.2023
- Závazné stanovisko odboru ŽP MÚ Turnov s dotčením ochranného pásma z 21.11.2023
- Závazné stanovisko Drážního úřadu Praha ze 6.11.2023
- Sdělení o existenci vedení společnosti Telco Pro Services, a.s. Praha ze 14.9.2023
- Sdělení o existenci vedení společnosti Telco Infrastructure, s.r.o. Praha ze 14.9.2023
- Sdělení o existenci vedení společnosti ČEZ ICT Services, a.s. Praha ze 14.9.2023
- Sdělení o existenci sítí ČEZ Distribuce a.s. Děčín ze 14.9.2023
- Vyjádření o existenci sítí CETIN a.s. Praha ze 14.9.2023
- Stanovisko provozovatele sítí GasNet s.r.o. ze 14.9.2023
- Vyjádření SčVK a.s. Teplice o existenci jejich zařízení z 15.9.2023
- Vyjádření ČD-Telematika a.s. Praha z 18.9.2023
- Souhrnné stanovisko Správy železnic, s.o. Hradec Králové k existenci sítí ze 13.10.2023
- Vyjádření ČEZ Distribuce a.s. Děčín k PD ze 31.10.2023
- Vyjádření o existenci sítí CETIN a.s. Praha ze 30.10.2023
- Vyjádření SčVK a.s. Teplice z 28.11.2023 k projektové dokumentaci stavby
- Souhrnné stanovisko Správy železnic, s.o. Hradec Králové z 5.12.2023 k dokumentaci stavby
- Vyjádření k existenci sítí ČD – Telematika a.s. Praha z 1.11.2023

Speciální stavební úřad zajistil vzájemný soulad předložených závazných stanovisek dotčených orgánů vyžadovaných zvláštními předpisy a zahrnul je do podmínek rozhodnutí.

Speciální stavební úřad rozhodl, jak je uvedeno ve výroku rozhodnutí, za použití ustanovení právních předpisů ve výroku uvedených.

Účastníci stavebního řízení - další dotčené osoby:

Podle § 109 zákona č. 183/2006 Sb., (Stavební zákon) je účastníkem stavebního řízení :

- a) stavebník – Státní pozemkový úřad pro Liberecký kraj, Liberec
- b), c) vlastník stavby a pozemku, na níž má být provedena změna – Obec Sychrov
- e) vlastník sousedního pozemku nebo stavby na něm a správci sítí stavbou dotčených - Správa železnic, s.o. Hradec Králové, 
 ČEZ Distribuce, a. s., CETIN a.s., Severočeské vodovody a kanalizace, a.s. Teplice.

Vypořádání s návrhy a námitkami účastníků:

- Účastníci neuplatnili návrhy a námitky.

Poučení účastníků:

Proti tomuto rozhodnutí se lze odvolat do 15 dnů ode dne jeho oznámení k odboru územního plánování a stavebního řádu Krajského úřadu Libereckého kraje podáním u zdejšího správního orgánu.

Odvolání se podává s potřebným počtem stejnopisů tak, aby jeden stejnopis zůstal správnímu orgánu a aby každý účastník dostal jeden stejnopis. Nepodá-li účastník potřebný počet stejnopisů, vyhotoví je správní orgán na náklady účastníka. Odvoláním lze napadnout výrokovou část rozhodnutí, jednotlivý výrok nebo jeho vedlejší ustanovení. Odvolání jen proti odůvodnění rozhodnutí je nepřipustné.

Speciální stavební úřad po dni nabytí právní moci stavebního povolení zašle stavebníkovi jedno vyhotovení ověřené projektové dokumentace spolu se štítkem obsahujícím identifikační údaje o povolené stavbě. Další vyhotovení ověřené projektové dokumentace zašle vlastníkově stavby, pokud není stavebníkem.

Při provádění stavby je stavebník povinen

- oznámit speciálnímu stavebnímu úřadu předem termín zahájení stavby, název a sídlo stavebního podnikatele, který bude stavbu provádět, u svépomocné formy výstavby jméno a příjmení stavbyvedoucího nebo osoby, která bude vykonávat stavební dozor; změny v těchto skutečnostech oznámí neprodleně speciálnímu stavebnímu úřadu,
- před zahájením stavby umístit na viditelném místě u vstupu na staveniště štítek o povolení stavby a ponechat jej tam až do dokončení stavby, případně do vydání kolaudačního souhlasu; rozsáhlé stavby se mohou označit jiným vhodným způsobem s uvedením údajů ze štítku.
- zajistit, aby na stavbě nebo na staveništi byla k dispozici ověřená dokumentace stavby a všechny doklady týkající se provádění stavby nebo její změny, popřípadě jejich kopie,
- ohlašovat speciálnímu stavebnímu úřadu fáze výstavby podle plánu kontrolních prohlídek stavby, umožnit provedení kontrolní prohlídky, a pokud tomu nebrání vážné důvody, této prohlídce se zúčastnit,
- ohlásit stavebnímu úřadu neprodleně po jejich zjištění závady na stavbě, které ohrožují životy a zdraví osob, nebo bezpečnost stavby,
- oznámit speciálnímu stavebnímu úřadu předem zahájení zkušebního provozu.

Stavba nesmí být zahájena, dokud stavební povolení nenabude právní moci. Stavební povolení pozbývá platnosti, jestliže stavba nebyla zahájena do 2 let ode dne, kdy nabylo právní moci.



Poplatek:

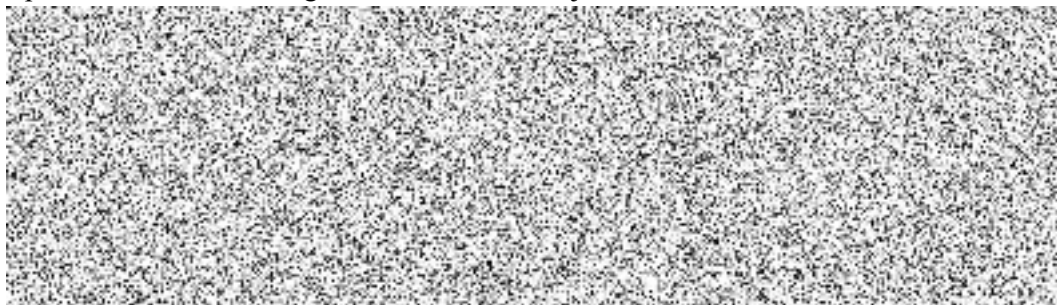
Vydání stavebního povolení je podle položky 18 odst. 17 zákona č. 634/2004 Sb., o správních poplatcích osvobozeno.

Obdrží:

Účastníci (dodejky)

Státní pozemkový úřad, Krajský pozemkový úřad pro Liberecký kraj, IDDS: z49per3

Správa železnic, státní organizace, IDDS: uccehjm





Obec Sychrov, IDDS: 5s8ba3t

ČEZ Distribuce, a. s., IDDS: v95uqfy

CETIN a.s., IDDS: qa7425t

Severočeské vodovody a kanalizace, a.s., IDDS: f7rf9ns

ČD-Telematika a.s., IDDS: dgzdjrp

Dotčené orgány:

Policie České republiky KŘP Libereckého kraje, dopravní inspektorát, IDDS: vsmhvp9

Městský úřad Turnov, odbor životního prostředí, Antonína Dvořáka č.p. 335, 511 01 Turnov 1

Drážní úřad, sekce infrastruktury - územní odbor Praha, IDDS: 5mjaatd

Ostatní:

Měst. úřad Turnov, stavební úřad, Antonína Dvořáka č.p. 335, Turnov

Městský úřad Turnov, odbor dopravní, Antonína Dvořáka č.p. 335, 511 01 Turnov 1

Přílohy: Ověřená projektová dokumentace stavby bude stavebníkovi zaslána až po nabytí právní moci tohoto rozhodnutí.